

# 天津海泰投资担保有限责任公司

## 主体长期信用评级报告

信用等级	A <sup>+</sup> 级
评级时间	2011年10月25日



上海新世纪资信评估投资服务有限公司  
*Shanghai Brilliance Credit Rating & Investors Service Co., Ltd.*

## 业务声明

信用担保机构信用评级是对受评方代偿能力、绩效管理和风险管理能力的评价。本报告评级结论是在尽可能充分的尽职调查基础上，按照信用担保机构信用评级程序和方法，对受评方的经营环境、管理素质、风险控制、担保资产质量、资本状况、资产流动性和盈利能力等方面进行分析和测算的基础上得出的。

除因本次评级事项，本评级机构与受评方构成业务关系外，本评级机构及评级分析员与受评方不存在任何影响评级行为独立、客观、公正的关联关系。

本评级机构的信用评级和其后进行的跟踪评级均依据受评方所提供的资料，受评方对其所提供资料的合法性、真实性、完整性、正确性负责。

在信用等级有效期内，受评方在其担保业务、财务状况、外部经营环境等发生重大变化时，应及时向本评级机构提供相关资料，本评级机构将按照相关评级业务规范，进行后续跟踪评级，并保留变更及公告信用等级的权利。

本报告所涉及的有关内容及数字分析均属敏感性商业资料，未经授权不得予以修改、复制，或以任何方式外传。

评级机构：上海新世纪资信评估投资服务有限公司

2011年10月25日



## 分析员

刘道恒

Tel: (021) 63501349-839

E-mail: ldh@shxsj.com

刘晓华

Tel: (021) 63501349

E-mail: lxh@shxsj.com

上海市汉口路398号华盛大厦14F

Tel: (021)63501349 63504376

Fax: (021)63500872

E-mail: mail@shxsj.com

http://www.shxsj.com

# 目 录

## 第一部分 概要

## 第二部分 正文

1 企业概况.....	1
2 经营环境.....	2
3 管理素质.....	5
4 风险控制.....	6
5 担保资产质量.....	9
6 资本状况.....	12
7 资产流动性.....	13
8 盈利能力.....	14
9 总体评价.....	15

## 第三部分 附录

1 主要数据及指标表	
2 主要分析指标计算公式	
3 评级结果释义	
4 跟踪评级安排	

# 2010年担保机构信用评级报告

## 概要

编号：新世纪企评【2011】第 020104 号

# 天津海泰投资担保有限责任公司

评级结果 **A<sub>1</sub>级**  
 信用评级专用章  
 评级展望 **稳定**

### 主要数据及指标

指标名称	2008年	2009年	2010年	2011年 上半年
注册资本(亿元)	3.00	3.00	3.00	5.00
风险准备金(亿元)	0.17	0.37	0.81	1.10
当期担保发生额(亿元)	5.71	13.81	33.73	23.85
担保余额(亿元)	4.07	14.05	34.13	45.18
担保放大倍数(倍)	1.30	4.28	9.64	8.51
累计担保代偿率(%)	--	0.08	0.05	--
资本充足率(%)	77.12	23.38	10.38	11.76
风险准备金充足率(%)	4.16	2.62	2.37	2.43
现金类资产比率(%)	94.90	88.87	60.16	60.22
代偿保障倍数(倍)	10.36	11.53	15.20	26.91
营业利润率(%)	23.39	42.24	19.35	-19.35
净资产收益率(%)	0.65	4.93	5.95	--

注：①以上分析指标根据海泰担保 2008 年-2010 年审计报告和 2011 年上半年未经审计的财务报表以及相关资料测算得出。

### 评级观点

#### 主要优势

- 滨海高新区的快速稳定发展，为海泰担保提供了较大数量优质客户，并为其业务经营奠定了基础。
- 海泰担保作为政策性担保机构，能够得到海泰集团、滨海高新区管委会等在政策、资金、业务等方面的一定支持。
- 海泰担保目前的业务以中小企业贷款担保为主，经营能力较强，与当地众多金融机构建立起合作关系，市场地位较突出。
- 海泰担保已建立起较为完整的业务风险管理体系，业务操作较为规范，反担保措施能够有效实施，保后追偿机制较为有效，具有一定的风险管理能力。

#### 主要风险

- 海泰担保的担保业务规模后续扩张受制于其已略显不足的资本金规模。
- 海泰担保目前的业务品种集中在贷款担保，且客户均为中小企业，对其风险控制方面的能力要求较高。
- 该公司将大量资金用于短期投资，可能会对公司资产流动性及代偿能力产生负面影响。
- 海泰担保 2009 年以来业务发展过快，对其担保能力提出了较大的挑战。业务规模过快增长是否会导致担保资产质量的恶化，尚有待观察。

评级机构：上海新世纪资信评估投资服务有限公司

本报告表述了新世纪公司对海泰担保主体长期信用的评级观点，并非引导投资者买卖或持有海泰担保发行的金融产品及债权人向海泰担保授信、放贷、赊销的一种建议。报告中引用的资料主要由海泰担保提供，所引用资料的真实性由海泰担保负责。

# 天津海泰投资担保有限责任公司

## 信用评级报告

### 1 企业概况

天津海泰投资担保有限责任公司（以下简称“海泰担保”、“该公司”或“公司”）是由天津市滨海高新区管委会（以下简称“高新区管委会”）牵头、高新区财政出资组建的一家政策性担保机构，成立于 2004 年，初始注册资本 1800 万元。公司成立以来，多次增资扩股，至 2007 年末公司注册资本增至 3 亿元。2007 年，高新区管委会将公司股权划拨到天津海泰控股集团有限公司（以下简称“海泰集团”），公司成为海泰集团全资子公司。2011 年 5 月，海泰集团向公司增资 2 亿元。截至 2011 年 6 月末，公司注册资本 5 亿元，为海泰集团全资子公司。

该公司是高新区管委会为扶持区域内中小企业发展，解决中小企业融资过程中担保问题而组建的一家政策性担保机构，经营涵盖贷款担保、履约担保、财务咨询、投资顾问、资信评估等多项业务。

截至 2010 年末，该公司累计担保金额 68.30 亿元；当年担保业务发生额为 33.73 亿元，期末在保余额为 34.13 亿元。截至 2011 年 6 月末，公司累计担保金额 92.15 亿元；1-6 月担保业务发生额为 23.85 亿元，期末在保余额为 45.18 亿元。

截至 2010 年末，该公司经审计合并报表口径资产总额为 8.72 亿元，净资产为 3.54 亿元；当年实现主营业务收入 4723.82 万元，净利润 2030.26 万元。截至 2011 年 6 月末，该公司未经审计合并报表口径资产总额为 11.20 亿元，净资产为 5.31 亿元；2011 年 1-6 月实现主营业务收入 2869.07 万元，净利润-288.53 万元。

## 2 经营环境

### 2.1 担保行业

#### 2.1.1 我国担保行业

随着国内信贷市场的发展、信贷需求结构的变化以及信贷工具的创新，尤其是中小企业在发展壮大过程中融资相对困难的加剧，信用担保得到了政府及全社会的高度重视。自 1995 年以来，国家及有关部门先后颁布实施了《中华人民共和国担保法》、《关于建立中小企业信用担保体系试点的指导意见》、《关于建立全国中小企业信用担保体系有关问题的通知》、《关于中小企业信用担保、再担保机构免征营业税的通知》、《中小企业融资担保机构风险管理暂行办法》、《关于中小企业信用担保机构有关准备金税前扣除问题的通知》、《进一步明确融资性担保业务监管职责的通知》、《融资性担保公司管理暂行办法》等一系列政策法规，在一定程度上规范了担保行业的发展。

2008 年下半年以来，国际金融危机对我国中小企业发展冲击较大，国务院和有关部委高度重视，并把担保体系的建设和完善提高到一个新的高度，鼓励信用担保机构积极围绕中小企业开展贷款担保业务，加大了对中小企业信用担保机构的扶持力度。中央财政在扩大专项资金的基础上，又新增 10 亿元用于补助中小企业信用担保机构。2010 年 3 月，经国务院批准，《融资性担保公司管理暂行办法》(以下简称《办法》)发布实施。《办法》旨在加强对融资性担保公司的监督管理，规范融资性担保行为，为我国融资性担保行业健康发展、改善中小企业融资服务和保障经济金融稳健发展奠定了良好的基础。

在国家及地方有关部门的推动下，中央和地方分别成立了以财政资金来源为支持、主要为中小企业服务的政策性担保机构，同时中外合资、民营商业性担保机构的数量也不断增加，对解决日益突出的信贷供求矛盾，尤其是解决中小企业融资难、信贷风险集中、就业等问题起到了较大的促进作用。随着市场经济的不断发展，担保业务品种也从初期的贷款担保扩展到履约担保和其他担保，服务领域涉及工业、商业、流通、个人消费等社会经济的诸多方面。

截至 2010 年底，我国信用担保机构约 5500 多家。担保行业在我国虽然取得了长足的发展，但担保机构的发展和壮大仍受到多种因素的制

约，整个行业的发展还面临很多的困难，如：担保业准入机制缺失，法律体系尚不健全；担保机构普遍规模小，担保放大倍数低，抗风险能力不强；国家信用体系尚待完善，担保产品风险大，担保机构代偿后的追偿较困难；机构之间无序竞争导致保费过低；专业的担保人才缺乏等。

### 2.1.2 天津市担保行业

天津市是我国传统的工业基地和四个直辖市之一，是国际现代化港口城市，经济区位优势突出，以其为中心的环渤海经济区已成为继珠江三角洲、长江三角洲之后我国经济增长的重要一极。近年来，随着滨海新区的开发，天津市经济保持了较好的发展态势。2010 年度，天津市地区生产总值突破 9000 亿元，全市人均生产总值突破 1 万美元。

近年来，天津市中小企业也得到了长足发展。截至 2010 年末，天津市中小企业近 15 万户，实现工业总产值占天津市的 60% 以上，实现增加至占比超过 70%，成为拉动地方经济增长的重要力量。然而，与国有和民营大型企业相比，融资渠道单一、“融资难”问题始终是困扰中小企业发展壮大的瓶颈。为解决中小企业融资难、贷款难的问题，天津市政府出台了一系列扶持中小企业发展的政策，如出台了《关于加强和完善中小企业融资工作的意见》，实施了“小巨人”成长计划。此外，支持和鼓励各融资担保机构健康发展也是天津市政府解决中小企业“融资难”问题的重要举措。

相对于快速发展的民营经营，天津市担保行业尚处于起步阶段，担保市场尚待进一步规范。截至 2010 年末，天津市各类融资担保机构多达 200 家，正式开展担保业务不足 40 家，其中多数为各级财政出资的担保机构，民营商业性及互助性担保机构多数经营状况不甚理想。该公司 2010 年度担保额为 33.73 亿元，是业务规模相对较大的一家担保机构，其他业务规模较大的还有天津中小企业信用担保中心、天津市德海投资担保有限公司、天津市融信投资担保有限公司。

## 2.2 公司的行业地位

该公司是滨海高新区管委会及海泰集团为解决园区内中小科技型企业融资难问题出资组建的政策性担保机构，这一出资性质决定了公司服务对象主要集中于滨海高新区内中小企业。滨海高新区归属于天津高新区，天津高新区是 1991 年经国务院批准成立的首批国家级高新技术产业开发区之一，规划面积 55.24 平方公里，现包括华苑产业区和滨海

高新区两个主体区域。目前天津高新区已成为天津市集高科技产业、科技开发、成果孵化、技术贸易、科技服务、人才交流、信息集散于一体的科技新城区。

滨海高新区为滨海新区的产业功能区，天津高新区的扩展区，位于天津市中心城区与塘沽区之间，由国家科技部与天津市共同建设，是我国唯一的国家高新技术产业区。滨海高新区地处东丽湖、黄港水库结合处，南面与天津经济技术开发区西区相邻，西面是空港物流加工区，北面隔津汉快速路与东丽湖相望，距天津市中心城区 20 公里、距机场 9 公里、距港口 19 公里、距北京 150 公里，规划建设区总面积 24.98 平方公里。

滨海高新区是我国唯一的国家高新技术产业区，区位优势明显；且纳入国家“十一五”发展规划，是继深圳经济特区、浦东新区之后，又一带动环渤海区域发展的新的经济增长极。在政策推动下，滨海高新区发展较快，目前包括华苑科技园、滨海科技园、南开科技园等六个园区。截至 2010 年末，注册在区内的高新技术企业超过 4000 家，其中有融资担保需求企业在 300 多家，其中多数已与该公司建立了业务关系。

滨海高新区的发展为该公司提供了大量优质的客户资源。同时，公司注重与商业银行建立紧密的合作关系，发挥自身融资担保的职能。目前，公司已与天津农村合作银行、上海银行天津分行、浦东发展银行天津分行等近 20 家商业银行建立了长期的合作关系。公司拥有一批稳定的上下游客户资源，一方面为客户寻找到发展所需资金，促进了经济的发展；另一方面为银行信贷资金找寻出路，体现了较好的社会效益和经济效益。

天津市地方各级政府也在政策及业务方面给予了该公司较大的支持，如财政补贴、补充资本金、各种专项资金补贴等。经过多年经营，公司业务规模逐年上升，2010 年度公司年担保业务额达到 33.73 亿元，市场份额位居天津市前列，几乎垄断了滨海高新区所有的担保业务。较好的经营业绩使公司成为天津市担保协会会长单位，公司总经理为天津市担保协会会长，体现了业内对公司业务能力的认可。

**我国担保业近年来发展较快，但市场和法律环境还有待进一步完善。该公司是政策性担保机构，业务集中面向滨海高新区中小企业。依托政策支持及滨海高新区的发展，公司在区域内已确立了领先的市场地位，具有较强的竞争力。**



## 3 管理素质

### 3.1 法人治理结构

#### 3.1.1 股东背景

该公司实际控制人为海泰集团。海泰集团前身天津新技术产业园区政通科技发展有限公司是 1996 年经天津市政府津政函（1996）107 号文批准成立的国有独资公司，2000 年 9 月天津高新区管委会将其改组为海泰集团。海泰集团为国有独资的区域开发建设公司、园区管委会的投融资平台，主要负责华苑产业区及滨海高新技术产业开发区（以下简称“滨海高新区”）的基础设施建设，并授权进行国有土地开发、经营及转让等工作。滨海高新区为天津高新区的扩展区、滨海新区的产业功能区。

该公司是滨海高新区管委会、海泰集团扶持滨海高新区内中小企业发展、完善区域内投资环境的重要平台，因此能够得到园区管委会及海泰集团一定支持，主要体现在以下几个方面：（1）以资本投入或财政补贴的方式补充公司担保资金；（2）园区管委会根据公司对园区内企业提供担保的额度及户数给予公司一定额度的财政补贴。此外，公司具有较强的经营独立性。但从海泰集团对于公司经营考核指标看，营业收入规模及净利润规模为核心指标，导致公司为满足考核要求，将部分资金用于股权投资，不利于担保业务发展。

#### 3.1.2 公司治理

该公司与投资方之间在资产、人员、机构、财务上完全分开，具有较完整的自主经营能力。公司根据《公司法》、《担保法》等法律、法规的规定，制定了《公司章程》，就股东权利与义务、董事会、监事和总经理的职责权限等做出明确的规定。公司实行董事会领导下的总经理负责制，公司总经理由董事会聘任，负责公司日常行政和业务经营活动。公司设业务部、综合部、财务部等职能部门，设有担保审查委员会负责担保业务的决策。公司组织结构设置较为简单，但公司投资组建了天津海泰信用服务有限公司（以下简称“海泰信用”），专业从事信用评估工作，能对公司风险管理提供一定支持。

## 3.2 经营战略

该公司作为滨海高新区管委会解决中小企业融资难问题的重要平台，依托政府各相关部门的支持，以国家宏观经济政策为导向，以滨海高新区内中小科技型企业为目标客户，培育优质客户群，大力发展融资担保业务。近年来公司业务规模不断上升，客户主要涉及生物医药、新能源、新材料、文化创意等行业领域，重点扶持具有先进体制优势和职业化管理团队、具有先进经营理念和现代经营模式的中小科技型企业的发展。同时在做好融资担保的基础上，公司还利用部分资金从事股权投资，分享区内企业快速发展的经营成果。

## 3.3 日常经营管理制度建设及实施

担保行业属于高风险行业。该公司围绕经营活动的各个环节制定了业务管理办法、风险管理办法、财务管理办法、行政管理办法、档案管理制度等各项制度，对各部门的岗位职责及操作流程、细则都做了比较全面的规定。各项制度的建立健全，规范了公司运作，提高了工作效率。

## 3.4 人力资源素质

该公司 2010 年末在职员工人数为 29 人，其中 24 人拥有本科及以上学历，占总数的 82.76%。公司注重团队建设，拥有一支素质高、经验丰富管理团队。公司总经理牟福江，硕士研究生学历，曾在天津立飞集团、天津市新技术产业园区财政局任职，同时还兼任天津担保行业协会会长、天津市政府采购评审专家。牟福江先生为公司创始人，从公司成立便担任公司总经理，管理经验丰富。

该公司法人治理架构较完整，内部组织机构设置总体合理，各项管理制度基本健全，基本实现规范化、制度化管理，管理素质尚可。

# 4 风险控制

## 4.1 业务内控制度及执行效果

为了控制业务风险，该公司围绕担保业务流程制定了较全面的风险控制体系，以对风险进行全程控制和监督。

#### 4.1.1 担保业务操作规程

该公司主要为滨海高新区内中小企业提供贷款担保服务，在保证主营业务品种稳定发展的同时，还积极探索新的业务品种。从项目来源看，公司目前客户 70% 以上位于滨海高新区，其中 30% 左右系滨海高新区管委会实施“小巨人计划”、文化创意企业，可享受滨海高新区管委会的财政补贴。

经过多年的运营，该公司已建立了一整套的业务操作流程和规范。业务流程和制度的建立规范了公司担保业务的操作，也将具体的权利和责任落实到每个部门、岗位和个人。

#### 4.1.2 客户风险控制制度

该公司注重对客户的选择，在受理业务之前，先有海泰信用组织项目组对申请客户进行信用评级，其中 BB 级及以内的企业不在公司业务受理范围之内。信用评级的使用，为公司筛选出了一批质地相对较好的潜在客户。此外，作为滨海高新区管委会支持区内中小企业发展的平台，公司还可以利用政府的信息平台，增加对区内企业经营信息掌握的力度。

在项目调研阶段，该公司采取 A、B 角负责制，通过核实资料和实地调查，从多角度对项目的风险进行评估，并出具详细的风险评审报告，初步确定担保额、保费及反担保措施。在实际担保业务开展过程中，公司不仅重视对客户财务因素的分析，而且看重对非财务因素的分析，包括股权结构、经营团队、制度建设、持续经营能力、交易记录、信用记录等。较为全面的尽职调查，有效地降低了公司担保风险。

在项目审批及决策上，该公司设置了担保审查委员会，负责全部担保业务的决策。目前，公司担保审查委员会由 5 人组成，全部为公司中高层管理人员，采取 4 票通过制，其中公司总经理具有一票否决权，无一票通过权。公司担保审查委员会成员多具有丰富的担保业务操作经验，公司担保决策机制较为合理。

此外，该公司建立了风险预警机制，在担保业务发生后对担保客户

实施有效的跟踪管理，并监督贷款的使用。公司要求客户按月提供财务报表，并实施定期和不定期的现场调研，了解客户经营过程中发生的变化及现金流状况，并据此调整客户的关注程度及跟踪管理的方式。通过高频率保后监管措施的实施，公司可及时了解客户的偿债风险，并采取有效措施规避代偿风险。公司成立以来仅一笔担保业务发生代偿，代偿金额 100 万元，表明公司风险管理制度执行效果较为有效。

总体看来，从该公司成立以来，公司担保业务代偿比率得到了有效的控制。但 2009 年以来，公司担保业务呈现快速发展的态势，其中 2009 年度担保业务发生额达到 13.71 亿元，同比增长了 8 亿元；期末在保余额达到 14.05 亿元，同比增长 9.98 亿元。2010 年末，公司担保余额进一步上升至 34.13 亿元。公司现有风险管理制度能否适应快速增长的业务规模尚待检验，此外暂时难以判断业务规模过快增长的同时，公司代偿规模能否得到有效控制。

#### **4.1.3 债权的代偿及追偿处置制度**

该公司制定了代偿款项追偿措施。根据公司与商业银行合作模式，当客户发生逾期时，由合作银行向公司发出代偿通知书，公司接到通知书后在规定期限内安排资金代偿。同时，公司依法行使追偿权力，具体由业务部门负责制定代偿和追偿方案，并组织实施。依据客户逾期程度与实际情况，公司采取诉讼或与债务人协商解决的非诉讼方式。

### **4.2 风险分担机制及执行效果**

#### **4.2.1 反担保措施**

该公司在制订反担保措施时，首先考虑采用房产、应收账款、股权、设备等资产经评估折扣后进行抵（质）押。针对部分提供反担保物比较困难的借款人，公司还根据借款人的不同特点，采取动产、股票、专利权以及第三方信用作为反担保。针对滨海高新区以外的企业，公司还要求其缴纳一定比例的保证金。

对于抵（质）押资产，该公司指定专业评估机构或自行对其公允价值进行评估，从而有效规避评估中由于各种主观或客观因素可能导致的虚增抵（质）押资产价值的风险。对于由第三方保证的担保业务，公司通过严格规定保证人的条件（如要求与被保人关系密切，且有一定经济

实力)来控制担保风险。公司所有反担保合同均经过公证机关依法公证。

从该公司在保客户提供的反担保情况看,作为公司最主要的业务品种——贷款担保,一般采取实物资产抵押作为反担保。在客户不能提供足额的实物资产作为反担保时,公司会要求其寻求一定数量、具备一定还款实力的自然人或企业作为第三方提供连带责任反担保。公司反担保措施基本得到执行,有效地控制了担保风险。

#### 4.2.2 与合作银行的担保责任分配机制

该公司成立以来,随着担保业务能力的提升,公司逐步与天津农村合作银行、上海银行天津分行、浦东发展银行天津分行、天津银行、滨海商业银行等二十家商业银行建立合作关系,其中天津农村合作银行为公司主要合作机构,业务规模占比约为 30%。担保放大倍数也随着公司业务能力的提升逐步上升。

#### 4.2.3 同业协作关系

由于国内担保产业基本按属地原则运营、担保行业市场及法律环境尚不完善等原因,该公司目前基本没有与其他担保机构有分保、联保和再担保等合作。

该公司已构建起较完整的业务风险管理体系,并从客户筛选、事前审查、始终控制和事后管理等环节控制担保业务风险,取得了较好的效果。但近年来,公司担保业务规模增长过快,公司现有风险管理体系能否适应快速增长的业务规模尚待检验。

## 5 担保资产质量

### 5.1 担保业务规模

该公司成立初期,随着业务能力的提升,业务规模整体表现为逐年稳步上升。2009 年以来,公司进一步加强与金融机构的合作关系,业务规模快速增长。

截至 2010 年末,该公司累计为 225 户企业提供担保,累计担保金

额 68.30 亿元；其中 2010 年担保业务发生额为 33.73 亿元，期末在保余额 34.13 亿元，担保放大倍数 9.64 倍。至 2011 年 6 月末，公司累计担保金额 92.15 亿元；其中 1-6 月份担保发生额为 23.85 亿元，期末在保余额 45.18 亿元，担保放大倍数 8.51 倍（如图表 1 所示）。公司担保资金利用较为充分。

图表1. 2008~2010 年及 2011 年 1-6 月公司的担保业务基本情况

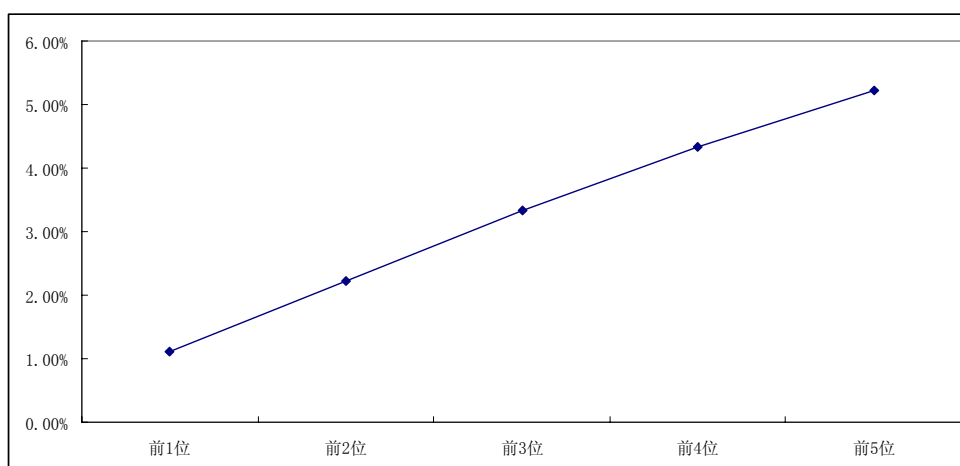
项 目	2008 年	2009 年	2010 年	2011 年 1-6 月
当年担保发生额(亿元)	5.71	13.71	33.73	23.85
期末担保余额(亿元)	4.07	14.05	34.13	45.18
当年代偿额(万元)	100.00	0.00	0.00	0.00
担保放大倍数(倍)	1.30	4.28	9.64	8.51

注：根据海泰担保提供资料测算、绘制

## 5.2 担保组合风险集中度与相关性

该公司贷款担保单笔业务最大担保额度一般不超过注册资本的 10%（即单笔最高担保额度为 5000 万元），多数客户担保额在 1000 万元以内。但公司存在为同一客户提供多笔贷款担保，导致部分客户期末在保余额较大。2011 年 6 月末，公司在保余额 45.18 亿元，第 1 大担保客户在保余额为 0.50 亿元，占 1.11%；前 5 大客户在保余额合计 2.35 亿元，合计占 5.22%。

图表2. 2011 年 6 月末公司前 5 大客户担保集中度



注：根据海泰担保提供资料测算、绘制

从抽查的客户资料看，该公司较好地执行了各项风险管理措施，反

担保物充足。公司担保客户多为中小型企业，担保额度普遍较低，多数客户在保余额在 1000 万元以内。在保余额较大的客户多为当地知名企业，经营状况较好（2011 年 36 月末在保前 5 大客户的基本情况如图表 3 所示）。

图表3. 2011 年 6 月末公司在保前 5 大客户基本情况表

客户名称	涉及业务品种	担保余额 (万元)	占比 (%)
天津爱勤易医药材料有限公司	流贷	5000.00	1.11
天津汉柏科技有限公司	流贷	5000.00	1.11
天津市康库得机电技术有限公司	流贷	5000.00	1.11
天津市拓普轮胎有限公司	流贷	4500.00	1.00
天津海泰数码科技有限公司	流贷	4000.00	0.89
<b>合计</b>		<b>23500.00</b>	<b>5.22</b>

注：根据海泰担保提供资料测算、绘制

从被保企业行业分布来看，该公司的担保客户涉及众多行业，分布较广，其中涉及生物医药、信息技术业等 20 多个行业，占比最大的行业主要为新能源、生物工程、新材料，其他也主要为高新技术企业，体现了公司扶持高新技术类中小企业发展的经营宗旨。

从担保期限组合来看，该公司成立以来，主要为中小企业提供短期贷款担保，担保期限一般在 1 年以内，在保余额期限分布合理。

### 5.3 担保风险控制效果

该公司在扩大担保额度的同时，注重防范担保风险。在规避担保风险方面基本做到条件控制、审核控制、监督控制、强制控制，努力将担保代偿及损失控制在很低限度内。公司成立至今，仅 2008 年发生一笔代偿，代偿金额为 100 万元，且当年收回了该笔代偿款。

该公司成立以来关联担保较少，截至 2011 年 6 月末，公司关联担保金额为 4000 万元，担保对象为天津海泰数码科技有限公司（以下简称“海泰数码”）。通过查阅客户档案，公司在对海泰数码提供担保过程中，能够严格执行公司各项风险管理制度，关联担保风险较小。

随着风险管理体系的建立健全及业务能力的提升，该公司担保业务风险得到较好控制，担保代偿额规模较小。但 2009 年以来，公司业务规模呈现快速增长的态势，担保集中度有所上升，担保风险开始积聚。

## 6 资本状况

2011年5月，该公司注册资本增加至5亿元，加上近年来的经营积累，至2011年6月末公司所有者权益合计5.31亿元。作为政策性担保机构，公司资本增长主要来源于股东追加投资、政府给予的各种转补贴以及自身的经营积累，资本实力增长缓慢。同时，随着业务规模快速增长，公司担保资金放大功能已充分释放，资本金增长速度慢于业务增长速度，已制约到其业务规模进一步扩大。

该公司在滨海高新区范围内开展担保业务，每年申请担保的客户数量很大。受限于现有的资本金规模，公司在担保客户选择上空间很大，所担保的多为相对优质客户，所以担保资产质量较好，担保风险较低。但2009年以来，公司业务规模迅速扩大，资金实力已显不足。公司2008-2010年末的资本充足率分别为77.12%、23.38%和10.38%。2011年6月末，尽管公司完成增资，但资本充足率仍仅为11.76%<sup>1</sup>。

随着业务规模的扩大，该公司负债规模呈逐年上升的态势。2008~2010年末及2011年6月末公司负债总额分别为0.32亿元、1.53亿元、5.17亿元和5.88亿元，资产负债率分别为9.21%、31.76%、59.36%和52.57%，负债经营程度逐年上升的原因是随着业务规模扩大收取的客户保证金及提取的风险准备金规模逐年扩大。从负债构成看，2010年末公司计提担保赔偿准备和未到期责任准备合计0.77亿元，占负债总额的14.89%；收取的客户保证金3.01亿元，占负债总额的58.22%。

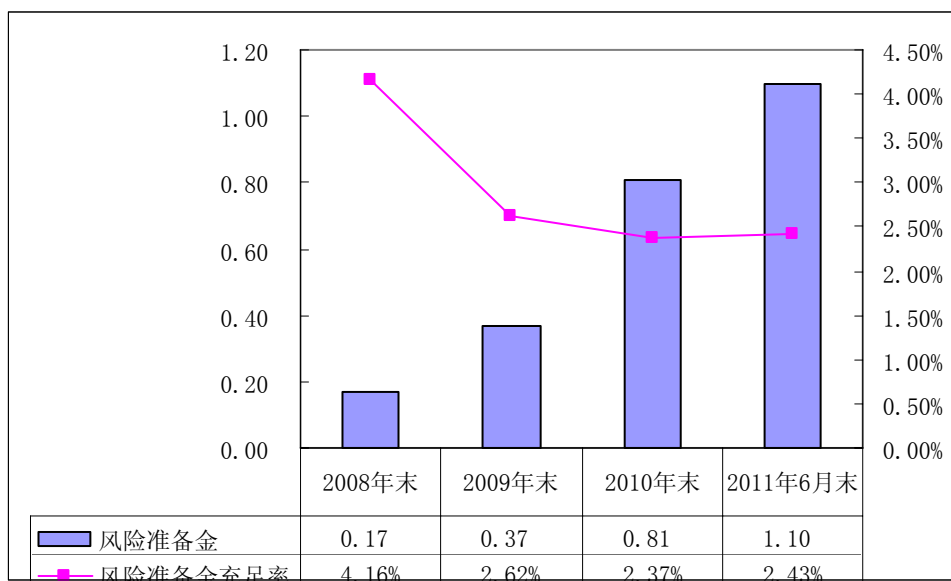
在风险准备金计提方面，该公司基本按照《中小企业融资担保公司风险管理暂行办法》规定进行计提。公司按当年担保费收入的50%提取未到期责任准备金；公司按年末担保余额的1%提取担保赔偿准备金，累计提取超过担保余额的10%后实行差额提取；按税后利润的25%提取一般风险准备金，以备担保赔付。至2010年末，公司累计计提各项风险准备金余额为0.81亿元，风险准备金充足率为2.37%，风险准备金提取较为充足。

**图表4. 2008-2010年末及2011年6月末公司风险准备金提取情况**

(单位：亿元、%)

<sup>1</sup> 风险权重按100%计算。





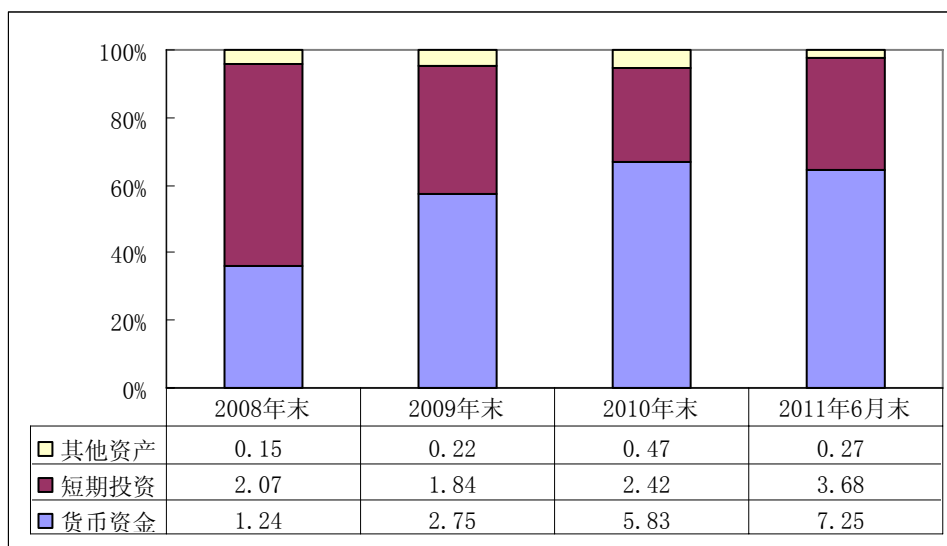
注：根据海泰担保提供资料测算、绘制

该公司主要以自有资金开展担保业务，权益资本结构稳定，但增长缓慢，随着业务规模的快速增长，资本金规模有限已在一定程度上制约了公司业务规模的进一步扩张。

## 7 资产流动性

随着增资及业务规模的逐步扩大，该公司资产规模不断上升，2008-2010 年末公司资产总额分别为 3.46 亿元、4.81 亿元和 8.72 亿元。公司资产集中在流动资产，2008-2010 年末流动资产分别占当年资产总额的 98.15%、99.32%和 98.46%。截至 2011 年 6 月末，公司资产总额为 11.20 亿元，其中流动资产 11.16 亿元，占 99.67%。

图表5. 2008-2010 年末及 2011 年 6 月末公司资产构成 (单位: 亿元)



注：根据海泰担保提供资料测算、绘制

从流动资产构成来看，该公司流动资产中以货币资金和短期投资为主，其中货币资金多以存出保证金形式存在，短期投资<sup>2</sup>则主要为委托贷款。2008-2010年末公司货币资金分别为1.24亿元、2.75亿元和5.83亿元，短期投资分别为2.07亿元、1.84亿元和2.42亿元，现金类资产比率分别为94.90%、88.87%和60.16%。

2011年6月末，虽然公司业务规模进一步扩大，该公司现金类资产比率仍然达到60.22%，显示公司资产流动性良好。但公司短期投资规模上升至3.68亿元，占注册资本的比重达73.60%，大量资金用于短期投资（委托贷款），或将对公司代偿能力产生负面影响。

**该公司的资产集中于货币资金和短期投资，账面资产的流动性良好。但大量资金用于短期投资，或将对公司代偿能力产生负面影响。**

## 8 盈利能力

该公司的盈利来源主要包括担保业务收入、投资收益以及存款利息收入。目前公司担保费率基本为1.5%，随着担保业务规模的逐渐扩大，公司担保业务收入逐年增加，2008-2010年公司主营业务收入分别为710.49万元、1423.73万元和4723.82万元。公司投资收益则易受因投资品种、投资规模影响，波动较大，2008-2010年分别为614.44万元、

<sup>2</sup> 2009年末账面反映为交易性金融资产。

2397.76 万元和 1707.39 万元。

该公司的经营成本主要包括管理费用和营业费用，其中管理费用相对稳定，营业费用主要为计提的各项风险准备金，因业务规模扩大逐年上升。2008-2010 年公司营业费用分别为 628.05 万元、1718.43 万元和 4182.84 万元。公司各项风险准备金计提较为充分，但仍在业务规模的带动下保持了较好的经营效益。其中 2010 年营业利润率和净资产收益率分别为 19.35% 和 5.95%。

**该公司经营状况总体良好，业务规模和收入规模逐年上升。**

## 9 总体评价

海泰担保是由滨海高新区管委会牵头、新区财政出资组建的政策性担保机构。2007 年，滨海高新区管委会将公司股权划拨到海泰集团。公司主要在滨海高新区开展担保业务，是滨海高新区管委会、海泰集团扶持区内中小企业发展的一个重要平台。公司成立以来，依托股东及滨海新区政府的支持，取得了较好的经营业绩，累计为各类其他提供担保 92.15 亿元，一定程度上缓解了园区内中小企业融资难的问题。

我国担保业近年来发展较快，但市场和法律环境还有待进一步完善。2010 年初《融资性担保公司管理暂行办法》出台，使担保行业监管单位得以确立，有利于行业长期发展。海泰担保依托地方政府、股东支持及滨海高新区的发展，并与多家商业银行建立了合作关系，在区域内已确立了领先的市场地位，具有较强的竞争力。

海泰担保法人治理架构较完整，内部组织机构设置总体合理，各项管理制度基本健全，基本实现规范化、制度化管理，管理素质尚可。随着风险管理体系的建立健全及业务能力的提升，公司担保业务风险得到较好控制，担保代偿额规模较小。但近年来，公司担保业务规模增长过快，公司现有风险管理体系能否适应快速增长的业务规模尚待检验。

海泰担保权益资本结构稳定，资产流动性及安全性均尚可，有利于其担保业务的开展。但 2009 年以来，公司业务规模呈现快速增长的态势，担保集中度有所上升，担保风险开始积聚。而将大量资金用于短期投资，也可能对公司代偿能力产生负面影响。此外，有限的资本金规模

已在一定程度上制约了公司业务规模的进一步扩张。

经本评级机构信用评级委员会审议，确定天津海泰投资担保有限责任公司主体长期信用等级为A<sup>+</sup>级，评级展望为稳定。



附件一

## 主要数据及指标表

主要财务数据与指标	2008年	2009年	2010年	2011年6月
注册资本(亿元)	3.00	3.00	3.00	5.00
资产总额(亿元)	3.46	4.81	8.72	11.20
负债总额(亿元)	0.32	1.53	5.17	5.89
所有者权益(亿元) <sup>3</sup>	3.05	3.19	3.54	5.31
主营业务收入(万元)	710.49	1423.73	4723.82	2869.07
投资收益(万元)	614.44	2397.76	1707.39	171.58
净利润(万元) <sup>4</sup>	205.30	1583.64	2030.26	-289.09
风险准备金(万元)	1692.77	3674.77	8060.52	10993.51
当期担保发生额(亿元)	5.71	13.71	33.73	23.85
担保余额(亿元)	4.07	14.05	34.13	45.18
担保放大倍数(倍)	1.30	4.28	9.64	8.51
累计担保代偿率(%)	--	0.08	0.05	--
资本充足率(%)	77.12	23.38	10.38	11.76
风险准备金充足率(%)	4.16	2.62	2.37	2.43
现金类资产比率(%)	94.90	88.87	60.16	60.22
代偿保障率(倍)	10.36	11.53	15.20	26.90
营业利润率(%)	23.39	42.24	19.35	-19.35
净资产收益率(%)	0.65	4.93	5.95	--

注：以上分析指标根据海泰担保 2008 年-2010 年审计报告和未经审计的 2011 年 6 月财务报表以及相关资料测算得出。

<sup>3</sup> 不包含少数股东权益

<sup>4</sup> 不包含少数股东权益

附件二

## 主要分析指标计算公式

指标名称	计算公式
担保放大倍数	担保余额/净资产
累计担保代偿率	近三年累计代偿金额/近三年累计解除担保金额×100%
累计代偿损失率	近三年累计代偿损失/近三年累计代偿金额×100%
资本充足率	净资本/风险加权资产×100%
风险准备金充足率	担保风险准备余额/期末担保余额×100%
现金类资产比率	(货币资金+短期投资+存出保证金-存入保证金)/总资产×100%
代偿保障率	(货币资金+短期投资+存出保证金-存入保证金)/单户最大担保余额×100%
营业利润率	营业利润/(担保业务收入+利息收入+投资收益+其他业务利润)×100%
净资产收益率	净利润/净资产平均余额×100%

## 评级结果释义

级别分类	级别划等	级别次序	级别含义
投资级	A等	AAA	代偿能力最强，绩效管理和风险管理能力极强，风险最小。
		AA	代偿能力很强，绩效管理和风险管理能力很强，风险很小。
		A	代偿能力较强，绩效管理和风险管理能力较强，尽管有时会受经营环境和其他内外部条件变化的影响，但是风险小。
	B等	BBB	有一定的代偿能力，绩效管理和风险管理能力一般，易受经营环境和其他内外部条件变化的影响，风险较小。
		BB	代偿能力较弱，绩效管理和风险管理能力较弱，有一定风险。
		B	代偿能力较差，绩效管理和风险管理能力弱，有较大风险。
投机级	C等	CCC	代偿能力很差，在经营、管理、抵御风险等方面存在问题，有很大风险。
		CC	代偿能力极差，在经营、管理、抵御风险等方面有严重问题，风险极大。
		C	濒临破产，没有代偿债务能力。

注：除 CCC 级以下等级外，每一个信用等级可用“+”、“-”符号进行微调，表示略高或略低于本等级，但不包括 AAA<sup>+</sup>。

## 跟踪评级安排

根据政府主管部门要求和本评级机构的业务操作规范,在本次评级的信用等级有效期内(至2012年天津滨海新区高新技术中小企业集合票据到期日止),本评级机构将对海泰担保进行持续跟踪评级。

跟踪评级期间,本评级机构将持续关注海泰担保外部经营环境的重大变化、影响其经营或财务状况的重大事件、海泰担保履行债务的情况等因素,并出具跟踪评级报告,以动态地反映海泰担保的信用状况。

### (一) 跟踪评级时间和内容

本评级机构对海泰担保的持续跟踪评级的期限为本评级报告出具日至失效日。

跟踪评级自本次评级报告出具之日起进行。在发生可能影响本次评级报告结论的重大事项时,海泰担保应根据已作出的书面承诺及时告知本评级机构相应事项。本评级机构持续跟踪评级人员将密切关注与海泰担保有关的信息,在认为必要时及时安排跟踪评级并调整或维持原有信用级别。跟踪评级报告在本评级机构向海泰担保发出“重大事项跟踪评级告知书”后10个工作日内提出。

### (二) 跟踪评级程序

跟踪评级前本评级机构向海泰担保发送“重大事项跟踪评级告知书”。

跟踪评级将按照收集评级所需资料、现场调研、评级分析、评级委员会审核、出具评级报告等程序进行。

上海新世纪资信评估投资服务有限公司

二零一一年十月二十五日